

HORTEN

WEBINAR 2

OMKOSTNINGSBEKENDT- GØRELSEN

28. september 2023



Overblik

1) Hvornår omkostningsbekendtgørelsen er relevant, og hvad spildevandsselskaberne skal være særligt opmærksomme på.

2) Dokumentationskrav og valg af løsning

3) De forskellige projekttyper i omkostningsbekendtgørelsens kapitel 3

 *Stil gerne spørgsmål undervejs i chatten*



Klimatilpasning

Det retlige landskab (for spildevandsselskaber)

Miljøbeskyttelsesloven

Service-niveau-bekendtgørelsen

Fastsættelse af bindende serviceniveau

Spildevands-bekendtgørelsen

Spildevandsplaner

Vandsektorloven

ØR-bekendtgørelsen

Økonomiske rammer og tillæg

TA-bekendtgørelsen

Afgrænsning hovedaktivitet

Betalingsloven

Omkostnings-bekendtgørelsen

Finansiering af klimatilpasning og projekter uden for egne spildevandsanlæg

Dokumentation og offentlighed

Forsyningssekretariatets tilsyn

*Der er også mulighed for at lave klimatilpasning efter andre regler – fx vandløbsloven eller kystbeskyttelsesloven

Proces



Hvornår omkostningsbekendtgørelsen er relevant, og hvad spildevandsselskaberne skal være særligt opmærksomme på.

1) Hvornår omkostningsbekendtgørelsen er relevant, og hvad spildevandsselskaberne skal være særligt opmærksomme på.

2) Dokumentationskrav og valg af løsning

3) De forskellige projektyper i omkostningsbekendtgørelsens kapitel 3

OMKOSTNINGSBEKENDTGØRELSENS ANVENDELSESOMRÅDE

- Regulerer hvilke omkostninger spildevandsforsyningsgesellschaft lovligt kan takstfinansiere i forbindelse med projekter i henhold til spildevandsbetalingsloven.
- Bekendtgørelsens kapitel 2 regulerer hvilke krav spildevandsforsyningsgesellschafter skal overholde for at måtte indregne investeringer (herunder drift, vedligehold etc.) i **klimatilpasningsprojekter**
- Bekendtgørelsens kapitel 3 regulerer spildevandsforsyningsgesellschafter **projekter uden for deres egne spildevandsanlæg og med andre parter** i øvrigt i selskabets bidrag efter § 1, stk. 4, i spildevandsbetalingsloven - dvs. hvad selskaberne må takstfinansiere.

Projekter

Roller og ansvar

Spildevands- selskaber



Projektet skal håndtere spildevand (herunder tag- og overfladevand), som selskabet har ansvaret for

Kommuner



Skreven lovgivning (fx vejloven) eller kommunalfuldmagten

Øvrige parter



Fri adgang til at indgå aftaler, medmindre der gælder særskilt hjemmelsgrundlag (fx almene boligforeninger)

Hovedvirksomhed og tilknyttet virksomhed

- Spildevandsforsyningsselskabets nødvendige omkostninger til **selskabsøkonomisk omkostningseffektive løsninger**, herunder drift heraf, er hovedvirksomhed.
- Spildevandsforsyningsselskabets omkostninger til dele af projektet, der ikke vedrører selskabets opgaver/hovedvirksomhed, vil selskabet kun kunne forestå i det omfang det kan ske inden for de til enhver tid gældende regler om tilknyttet virksomhed

Nødvendige omkostninger

Hvile-i-sig selv princippet

- Spildevandsselskaber må kun afholde nødvendige omkostninger ved løsningen af deres opgaver, jf. spildevandsbetalingslovens § 1, stk. 4.



Omkostningsbekendtgørelsen

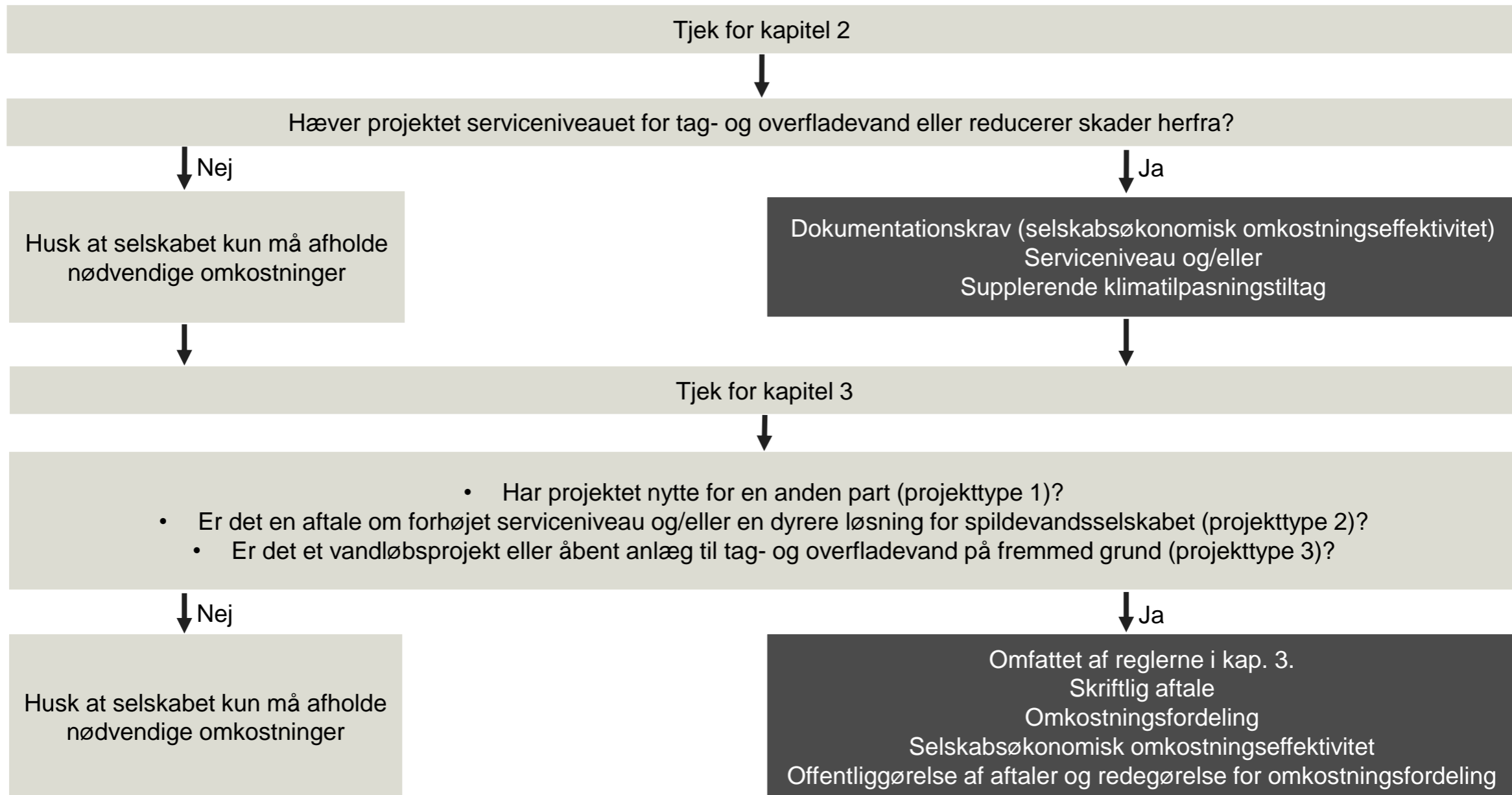
Nødvendige omkostninger i kapitel 2

Omkostningsbekendtgørelsens § 3, stk. 1 (hævelse af det faktiske serviceniveau)

- Spildevandsselskaber kan indregne udgifter i bidragene til forhøjelse af det faktiske serviceniveau som er nødvendige for at nå det serviceniveau, som selskabet er forpligtet af.

Omkostningsbekendtgørelsens § 3, stk. 2 (nykloakering)

- Spildevandsselskaber kan ved nykloakering alene indregne udgifter i bidragene til forhøjelse som er nødvendige for at nå det serviceniveau, som selskabet er forpligtet af.



Overblik

	Service niveau	Omkostningsfordeling	Aftale	Selskabsøkonomisk omkostnings-effektivitet
Projekter omfattet af kapitel 2 - Klimatilpasningsprojekter				
Der hæver det faktiske serviceniveau	X			X
Nykloakering for tag- og overfladevand	X			X
Der reducerer skadesomkostninger for tag og overfladevand (supplerende tiltag)	(X)			(X)
Projekter med andet hovedformål				
Projekter omfattet af kapitel 3 – Projekter uden for selskabernes egne spildevandsanlæg og med andre parter i øvrigt				
Type 1: Med nytte for andre parter		X	X	X
Type 2: Med forhøjet serviceniveau eller dyrere løsning		X	X	X
Type 3: I vandløb og åbne anlæg til tag- og overfladevand på fremmed grund		X	X	X

Projekter med andet hovedformål end håndtering af tag- og overfladevand

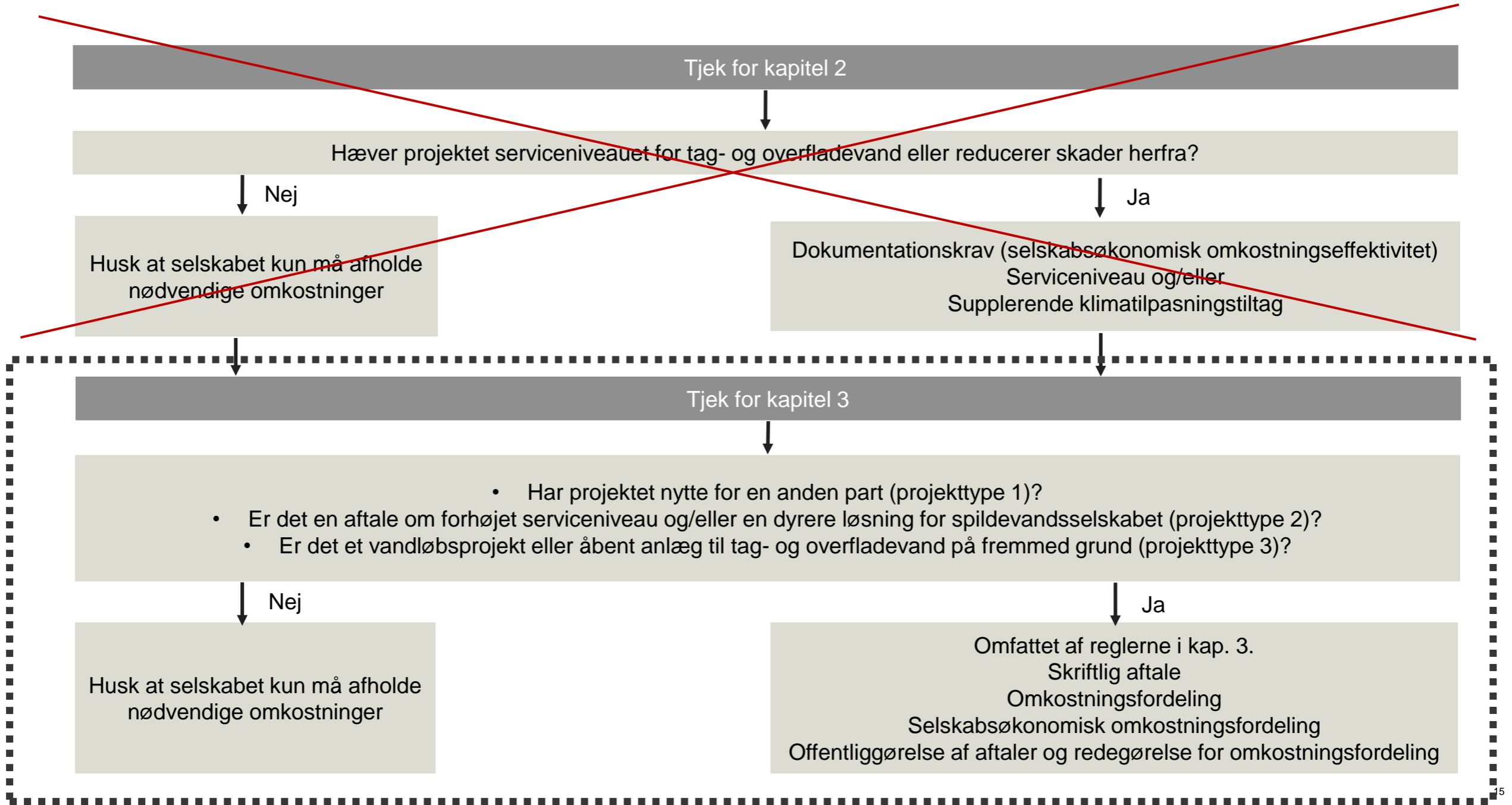
Projekter med andet hovedformål

Andet hovedformål end håndtering af tag- og overfladevand

Omkostningsbekendtgørelsens § 3, stk. 5:

*”Stk. 1-4 finder ikke anvendelse for udgifter til projekter, som har en afledt effekt i form af forhøjelse af serviceniveauet for håndtering af tag- og overfladevand eller reduktion skadesomkostninger fra tag- og overfladevand, **men hvis hovedformål er at leve op til et andet statsligt eller kommunalt fastsat, pålagt eller godkendt mål, forudsat at spildevandsforsyningsgesellschaften redegør for, hvad der er hovedformålet, og dokumenterer, at de pågældende tiltag ikke er dimensioneret større end nødvendigt for at leve op til det andet statsligt eller kommunalt fastsatte, pålagte eller godkendte mål.**”*





Dokumentationskrav og valg af løsning

1) Hvornår omkostningsbekendtgørelsen er relevant, og hvad spildevandsselskaberne skal være særligt opmærksomme på.

2) Dokumentationskrav og valg af løsning

3) De forskellige projektyper i omkostningsbekendtgørelsens kapitel 3

Hvilken løsning

Selskabsøkonomisk omkostningseffektivitet

- Projektet skal være **selskabsøkonomisk effektivt**, dvs. løsningen skal være omkostningseffektiv ved sammenligning med mindst en anden relevant type løsningstiltag, fx en traditionel underjordisk løsning.
- Hvis serviceniveauet er $\leq T20$, og spildevandsselskabet ønsker en **overfladeløsning**, skal der som udgangspunkt som minimum sammenlignes med en **traditionel underjordisk løsning**.
- Hvis serviceniveauet er $> T20$, og spildevandsselskabet ønsker en **traditionel underjordisk løsning**, skal der som udgangspunkt som minimum sammenlignes med en **overfladeløsning**.

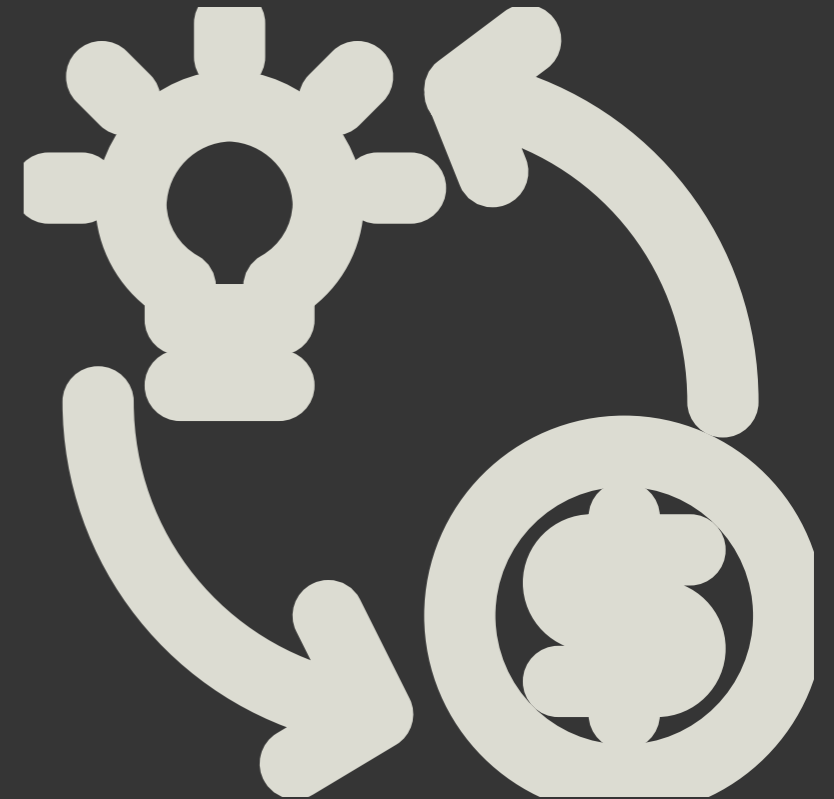
Løsning	Budget
Sædvanlig løsning	DKK 10.000.000
Alternativ løsning 1	DKK 20.000.000
Alternativ løsning 2	DKK 30.000.000

Hvilken løsning

Selskabsøkonomisk omkostningseffektivitet

- Hvis der anvendes en **traditionel underjordisk løsning** til at opnå T5 i et separatkloakeret område eller T10 i et fælleskloakeret område, skal der kun dokumenteres omkostningseffektivitet, **hvis Forsyningssekretariatet anmoder om det.**

Vær dog særligt opmærksomme på, om der fx indgår overfladebassiner i separeringsprojektet



Tillæg

Tillæg til den økonomiske ramme

- Forsyningerne kan få tillæg til omkostninger omfattet af omkostningsbekendtgørelsen, hvis:
 - Omkostningerne er > 500.000 kr. eller 1 % af den økonomiske ramme for et kalenderår.
 - Omkostningerne ligger udover ordinær drift
- Tillæg gives dog med fradrag af realiserede besparelser.

Hvad med omkostninger til arealkøb?



Dokumentation

Projekter efter kapitel 2				
Emne	Dokumentation	Før projektet anlægges	Ved ansøgning om tillæg	Ikke ansøgning om tillæg
Andet hovedformål end klimatilpasning			Indsendes til FS	Ikke tilsyn
Hvis der søges om tillæg og projektet er det første projekt i området ift. serviceniveauet	Redegørelse for at metoden i serviceniveaubekendtgørelsen er fuldt		Indsendes til FS	
Hvis der ikke søges om tillæg eller hvis projektet ikke er første projekt i området	Henvisning til spildevandsplanen eller tidligere fastsættelse af serviceniveau for området		Indsendes til FS	Ikke tilsyn
Selskabsøkonomisk omkostningseffektivitet	Redegørelse for selskabsøkonomisk omkostningseffektivitet	Udarbejdes – men ikke tilsyn	Indsendes til FS	Ikke tilsyn
Hvis supplerende tiltag	<ul style="list-style-type: none"> • Redegørelse for at projektet ikke hæver serviceniveauet generelt • Henvisning til spildevandsplanen • Angivelse af hovedprojektet og 5 pct. Kravet • Samfundsøkonomisk nettogevinst • Selskabsøkonomisk omkostningseffektivitet 		Indsendes til FS	Ikke tilsyn

Projekter efter kapitel 3

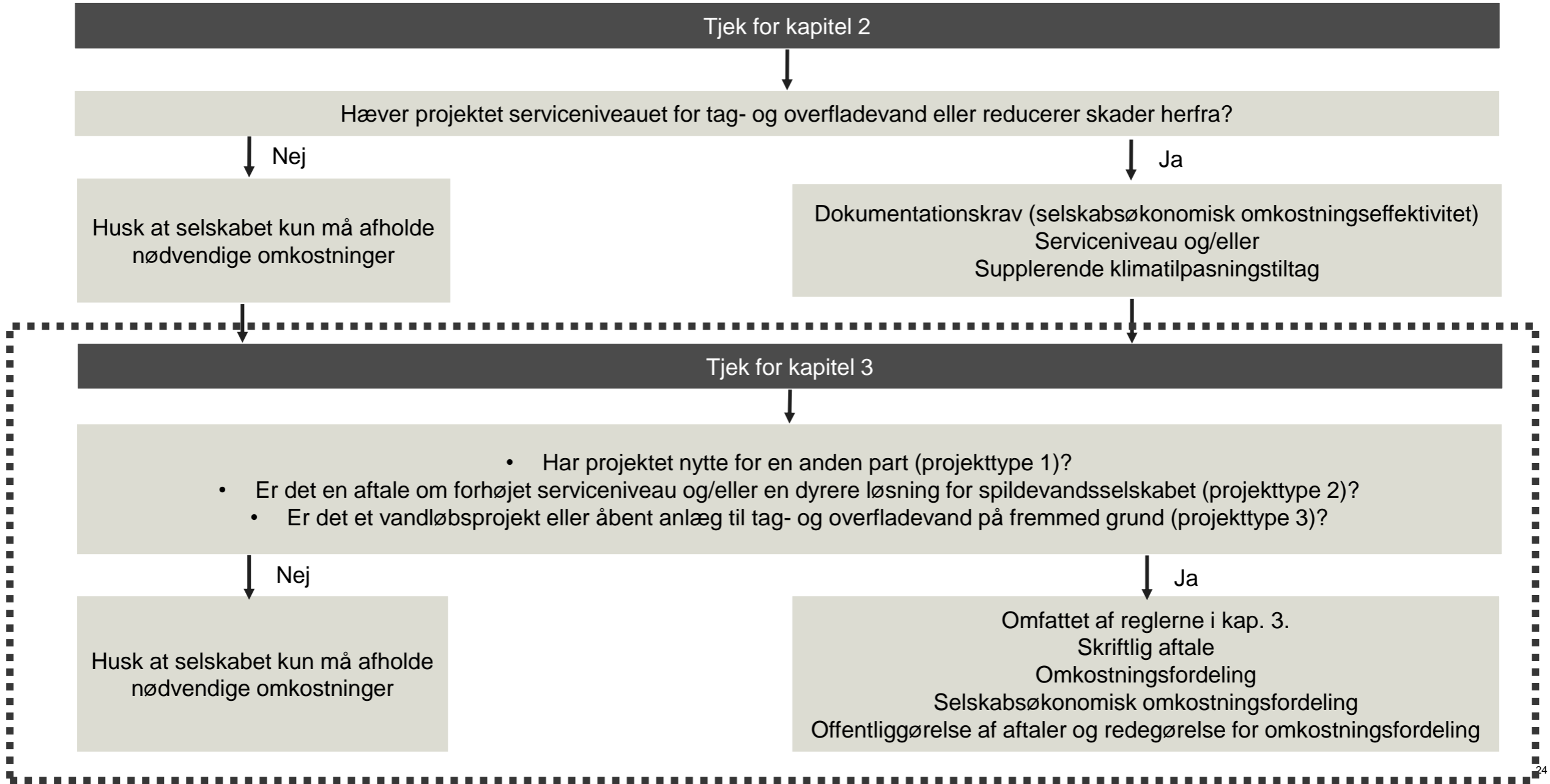
Emne	Dokumentation	Før projektet anlægges	Ved ansøgning om tillæg	Ikke ansøgning om tillæg
Selskabsøkonomisk omkostningseffektivitet	Redegørelse for selskabsøkonomisk effektivitet (dog undtagelser for T5/T10)	Udarbejdes (ikke tilsyn)	Indsendes til FS	Indsendes hvis FS anmoder om det
Aftale	Skriftlig aftale	Indsendes til FS	Indsendes til FS	
Omkostningsfordeling	Redegørelse for omkostningsfordeling		Indsendes til FS	Indsendes hvis FS anmoder om det
Hvis der opstår uforudsete fordyrelser i forhold til allerede indsendt dokumentation	Redegørelse for omkostningsfordeling		Indsendes til FS	Indsendes hvis FS anmoder om det
Offentliggørelse af aftale og redegørelser	Dokumentation for at kravet om offentliggørelse er opfyldt		Indsendes til FS	Indsendes hvis FS anmoder om det

De forskellige projekttyper i omkostningsbekendtgørelsens kapitel 3

1) Hvornår omkostningsbekendtgørelsen er relevant, og hvad spildevandsselskaberne skal være særligt opmærksomme på.

2) Dokumentationskrav og valg af løsning

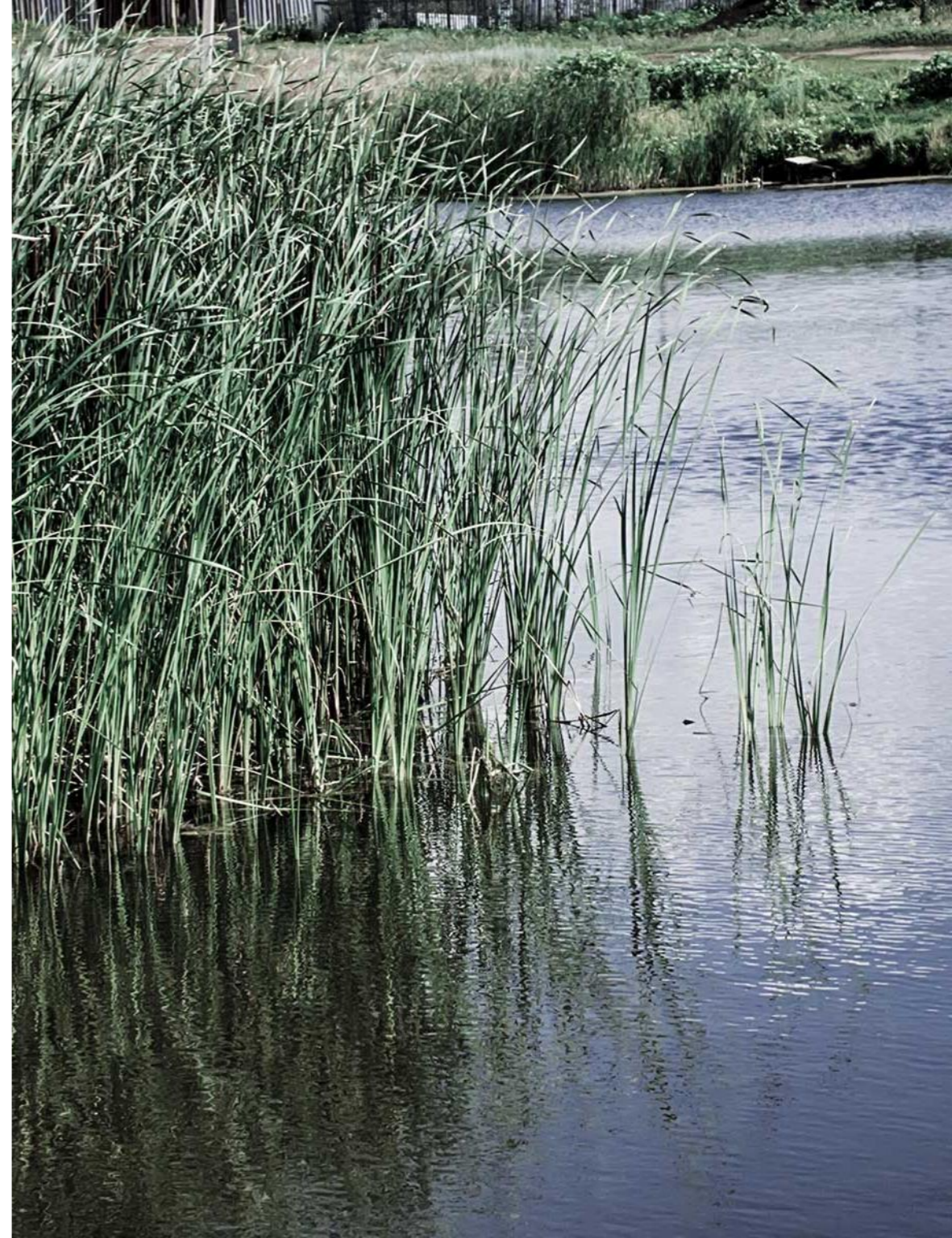
3) De forskellige projekttyper i omkostningsbekendtgørelsens kapitel 3



Projekttype 1

Hvornår?

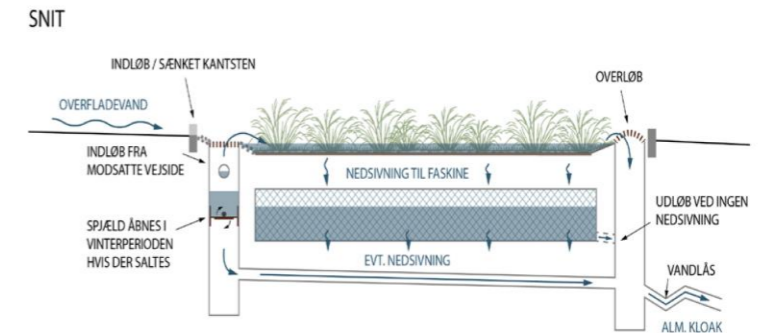
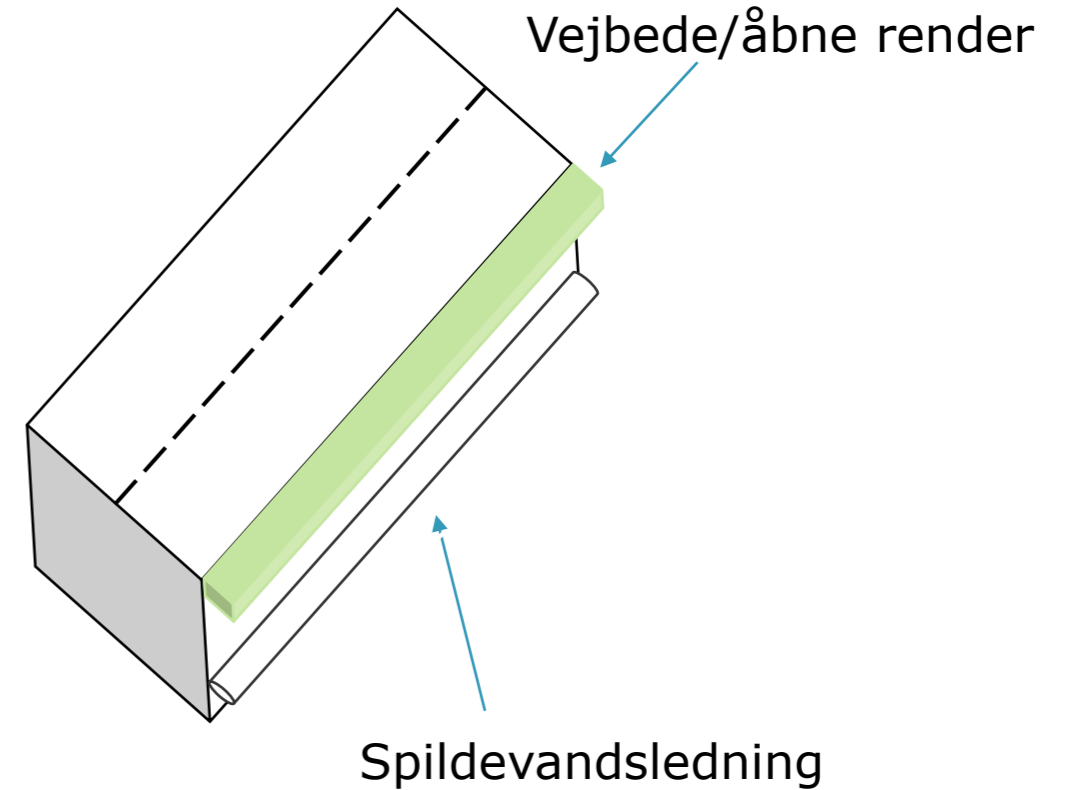
- Projekter, som både har nytte for selskabet og en eller flere andre parter, uanset om anlægget ejes helt eller delvist af selskabet eller af den eller de andre parter.
- **Omkostningsfordeling:** Parternes individuelle nytte.
- **Eksempler:** Anlæg med rekreative formål, trafiksikkerhed, biodiversitet
- **Omkostningsfordeling:** forholdsmæssigt efter parternes nytte af projektet (konkret vurdering)
 - Redegørelse og begrundelse for omkostningsfordelingen
 - Specificering af hvilke dele af projektet, der har haft henholdsvis nytte for den enkelte part og fælles nytte



Projekttype 1

Eksempel

- Alle projekter med nytte for både spildevandsselskabet og andre parter uanset ejerskab
- Spildevandsselskabet etablerer vejbede for at opfylde sine forpligtelser – fx hæve serviceniveauet. Vejbedene håndterer fx også vejvand, som er andres ansvar.



Projekttype 2

Hvornår?

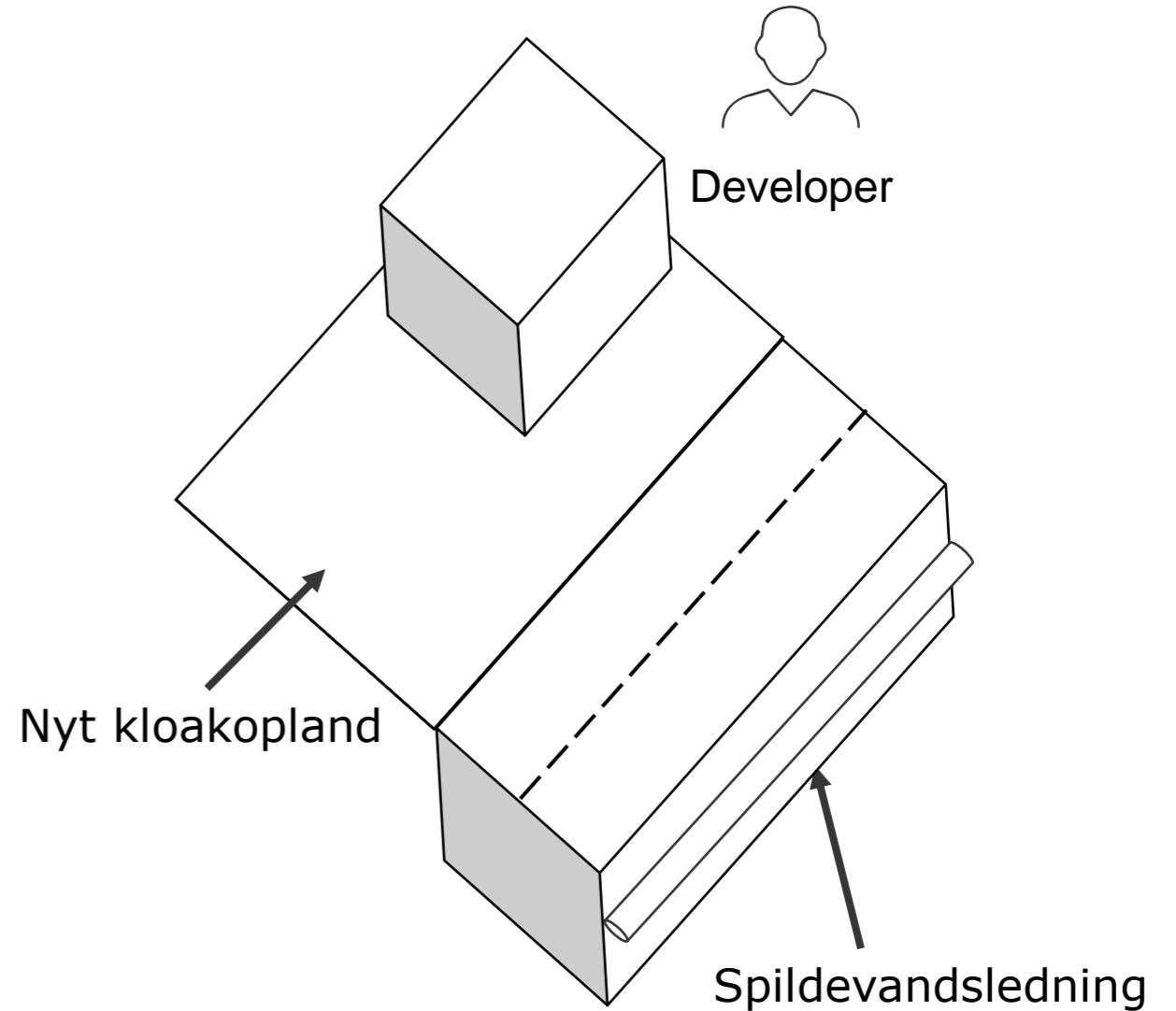
- Projekter, hvor selskabet mod betaling:
 - 1) forpligter sig til at etablere og opretholde et højere serviceniveau i selskabets håndtering af spildevand end det, **selskabet er forpligtet til**, eller
 - 2) etablerer og driver anlæg til håndtering af spildevand, som er **dyrere end nødvendigt** til varetagelse af selskabets opgaver.
- **Omkostningsfordeling:** Tredjemand betaler meromkostninger (ikke-nødvendige omkostninger ift. selskabets opgave).
- **Eksempler:** Forøg bassinvolumen, skadesreducerende foranstaltninger, omkostninger til tilpasning til rekreative formål, trafiksikkerhed, biodiversitet



Projekttype 2

Eksempel

- 1) Spildevandsplanen fastsætter et serviceniveau på T5, eller
 - 2) tilslutningstilladelsen fastsætter en befæstelsesgrad på 50 %
- Developer ønsker at byggemodne til et serviceniveau på > T5 (fx T100) eller befæste mere end 50 %.
 - Spildevandsselskabet **etablerer** og **drifter** mod betaling af meromkostningerne en dyrere løsning for at imødekomme developers ønsker.



Projekttype 3

Hvornår?

- Andre projekter i vandløb eller projekter om anvendelse af åbne anlæg til håndtering af tag- og overfladevand på fremmed grund.
- Redegørelse for, at andre parter ikke har nytte af projektet.
- Begrundelse for evt. betaling til tredjemand, herunder beløb.
- **Eksempler:** Dobbeltprofil i vandløb, regnvandsbassiner på fremmed grund og vejbede.

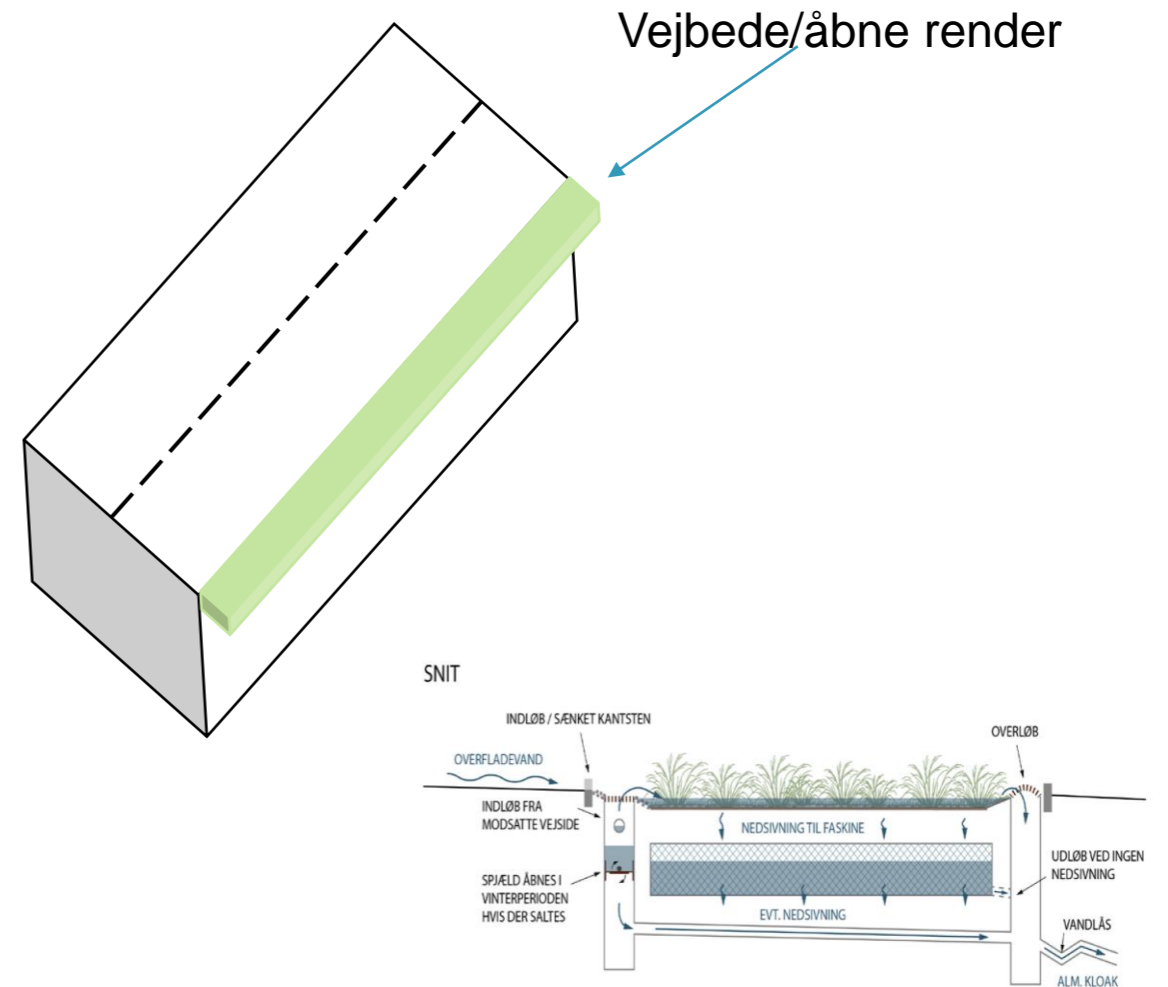
NB: Omkostningsbekendtgørelsen tilsidesætter ikke fx vandløbsloven.



Projekttype 3

Eksempel

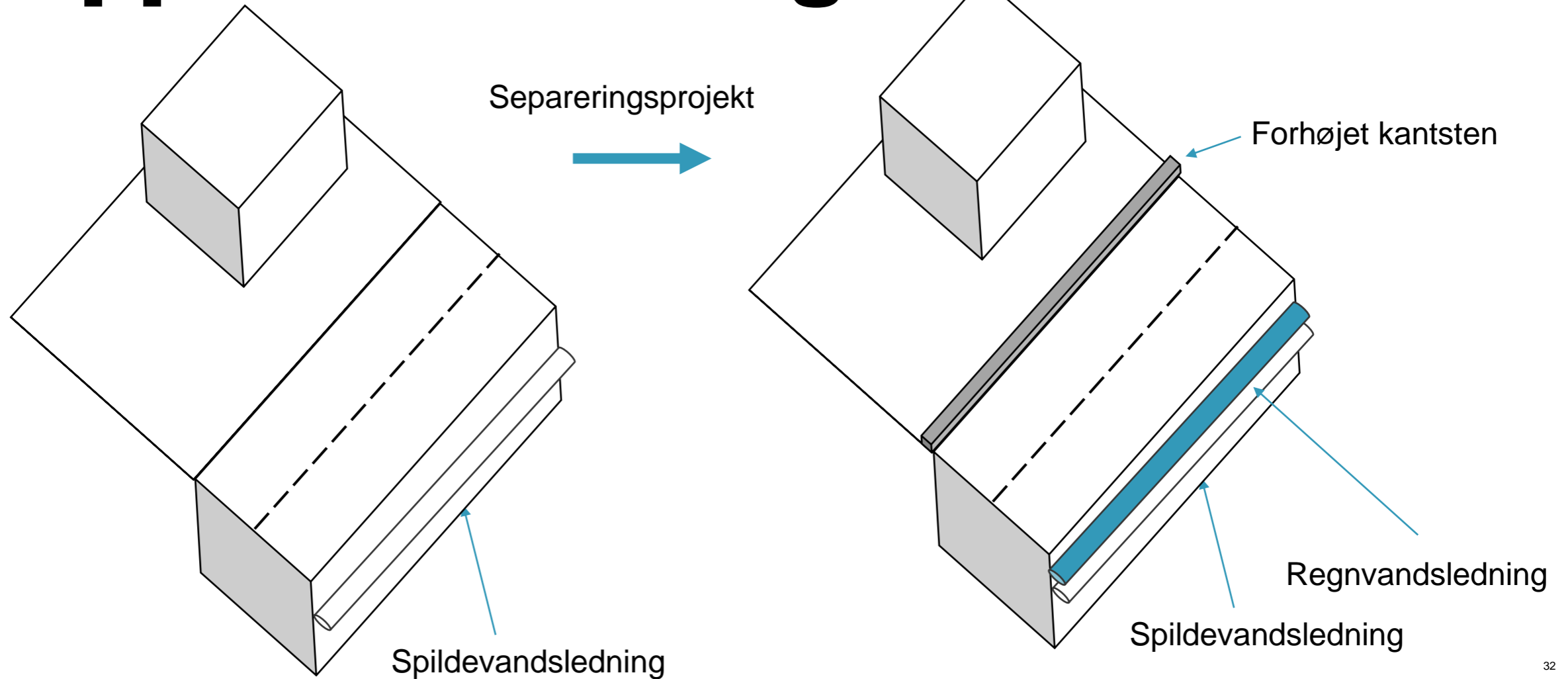
- 1) Spildevandsselskabet etablerer et regnvandsbassin på en fremmed grund, hvor grundejeren ingen nytte har af bassinet, eller
- 2) Spildevandsselskabet laver vejbede/åbne render i en vejmatrikel, hvor ingen andre har nytte af anlæggene (kan fx være vejmyndigheden på offentlige veje)



Supplerende tiltag

I Omkostningsbekendtgørelsens kapitel 3, § 3, stk. 4, nr. 1-5

Supplerende tiltag



Supplerende tiltag

Omkostningsbekendtgørelsens § 3, stk. 4, nr. 1-5

- Reducerer skadesomkostningerne fra tag- og overfladevand som er spildevandsselskabets ansvar og ikke at øge serviceniveauet for området generelt (nr. 1).
- Kommunen skal have tilladt det i spildevandsplanen (nr. 2).
- Supplerende tiltag skal udføres sammen med et andet projekt (hovedprojektet), og anlægsomkostningerne til de supplerende tiltag må højst udgøre 5 % af anlægsomkostningerne til hovedprojektet (nr. 3).
- Det supplerende tiltag skal indebære en samfundsøkonomisk nettogevinst (nr. 4).
- Tiltaget skal være selskabsøkonomisk omkostningseffektivt (nr. 5).

Hvordan kommer I videre?

Tre gode råd

1) Ensret jeres praksis og lav paradigmer for aftaler – fx med udgangspunkt i DANVA's inspirationsparadigmer

2) Overvej om I laver projekter med andre parter og vær opmærksom på, om der er krav om indgåelse og indsendelse af en aftale

3) Husk at indtænke den økonomiske regulering og benchmarkingen af spildevandsselskabet ved dialog og planlægning af projekterne





Dir: +45 33344251
Mob: +45 52344251
E-mail: lma@horten.dk

Line Markert

Partner (L)

Line Markert rådgiver virksomheder, ejere og myndigheder i tæt regulerede sektorer, fx havnesektoren samt energi- og forsyningssektoren. Line bistår med rådgivning og sparring om regulatoriske, forretningsmæssige og strategiske forhold i de enkelte sektorer.

Et af Lines specialer er rådgivning om komplekse projekter, fx tværkommunale klimatilpasningsprojekter og etablering af fælles forsyningsanlæg (kraftvarmeproduktion, renseanlæg mv.) og omstrukturering af offentlige ejede virksomheder, f.eks. havne, forsyningsvirksomheder, erhvervsudviklingssamarbejder mv. Lines erfaringer omfatter levering af juridisk bistand og hjælp til tilrettelæggelse og styring af processer.

Karriere

Partner, Horten, 2014
Juniorpartner, Horten, 2011-2014
Møderet for landsret, 2008
Udstationering, DLA Piper, London, Project & Finance, foråret 2006
Advokatbeskikkelse, 2006
Advokatfuldmægtig og advokat, Horten, 2003-2011
Praktikant, den danske FN-mission i New York under formandskabet for EU, efteråret 2002

Uddannelse

Cand.jur., Aarhus Universitet, 2003

Specialer

Energi, forsyning & infrastruktur
Offentlig ret



Dir: +45 33344143
Mob: +45 52344143
E-mail: jbo@horten.dk

Julie Brøndby Ørbeck

Advokat

Julie Brøndby Ørbeck rådgiver generelt om kommuners samt energi- og forsyningsselskabers retsforhold, herunder om hjemmelsspørgsmål, organisering af opgaver, indgåelse af aftalermv.

Herudover har Julie stor erfaring med førelse af retssager for både offentlige myndigheder og offentligt ejede forsyningsselskaber, og beskæftiger sig særligt med tvister om fortolkning af gæsteprincippet og erstatning i forbindelse med graveskader.

Karriere

Advokat, Horten, 2020

Advokatfuldmægtig, 2017

Stud.jur., Folketingets Ombudsmand, 2016-2017

Stud.jur., Horten, 2014-2016

Uddannelse

Cand.jur., Københavns Universitet, 2017

Specialer

Energi forsyning & infrastruktur

Offentlig ret

Ingen virksomhed kan stå stille. Verden er i forandring, og derfor skal lovgivningen følge trop. Den teknologiske transformation bevæger sig med lynets hast, og nye dagsordener skyder frem så hurtigt, at vi knapt når at sætte os ind i den første, før den næste ser dagens lys. Som strategisk-juridiske rådgivere er vi derfor nødt til at være nysgerrige og undersøge mulighederne uden altid at vide, præcis hvor vi ender. Ja, du hører det fra et advokatfirma.

Horten er en full-service advokatvirksomhed med over 65 års erfaring og 350 specialister, der alle står klar til at gå nye risici, udfordringer og muligheder i møde sammen med vores kunder.

Vi klæder førende organisationer på til at kunne agere og reagere inden for områder som bank og finansiering, fast ejendom, grøn energi, teknologi, IP og M&A, så de kan træffe beslutninger på et oplyst grundlag – og nogle gange endda tage modige valg.

Når verden ændrer sig, gør juraen også.
Horten – Find a way.



Vi undersøger nye risici, udfordringer og muligheder uden altid at vide, præcis hvor vi ender.



Vi klæder førende organisationer på til at kunne agere og reagere, når lovgivningen ændrer sig.



Vi er en full-service advokatvirksomhed med speciale i bank og finansiering, fast ejendom, grøn energi, teknologi, IP og M&A.



Vi er 350 specialister, der altid går nysgerrigt til værks.